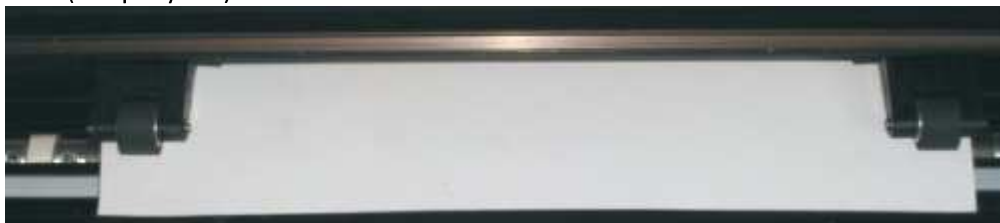


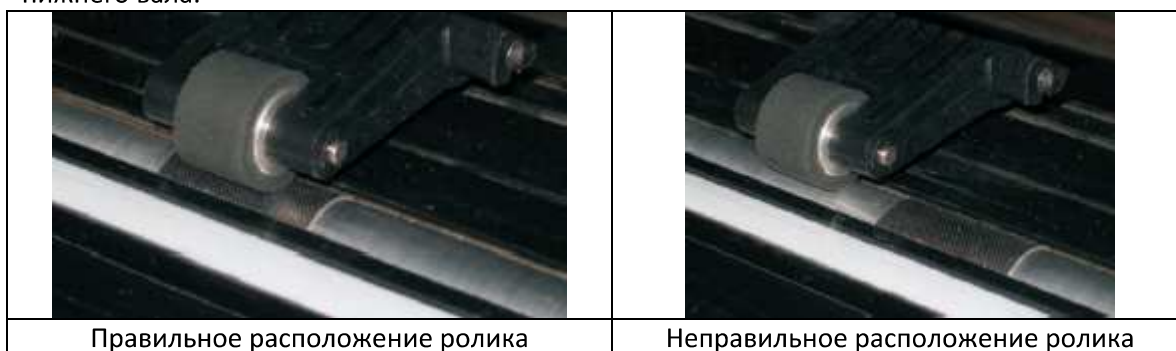
РАБОТА С ПЛОТТЕРОМ SIGNCUT

КАК ЗАГРУЗИТЬ ПЛЕНКУ В ПЛОТТЕР?

1. Разместите плоттер на столе или на напольном стенде, идущем в комплекте (напольным стендом комплектуются модели (PC-720 и PC-1360);
2. Разместите рулон пленки на держателе рулона параллельно плоттеру;
3. Загрузите пленку в плоттер сзади максимально ровно;
4. Прижмите пленку роликами с правого и левого края пленки отступив от краев примерно по 1 см (см. рисунок)



5. **ВНИМАНИЕ:** прижимные ролики должны быть размещены над рифленой областью нижнего вала.



6. Опустите ролики при помощи рычагов расположенных сзади. При необходимости можно регулировать давление прижимных роликов при помощи винтов, также расположенных сзади ролика.

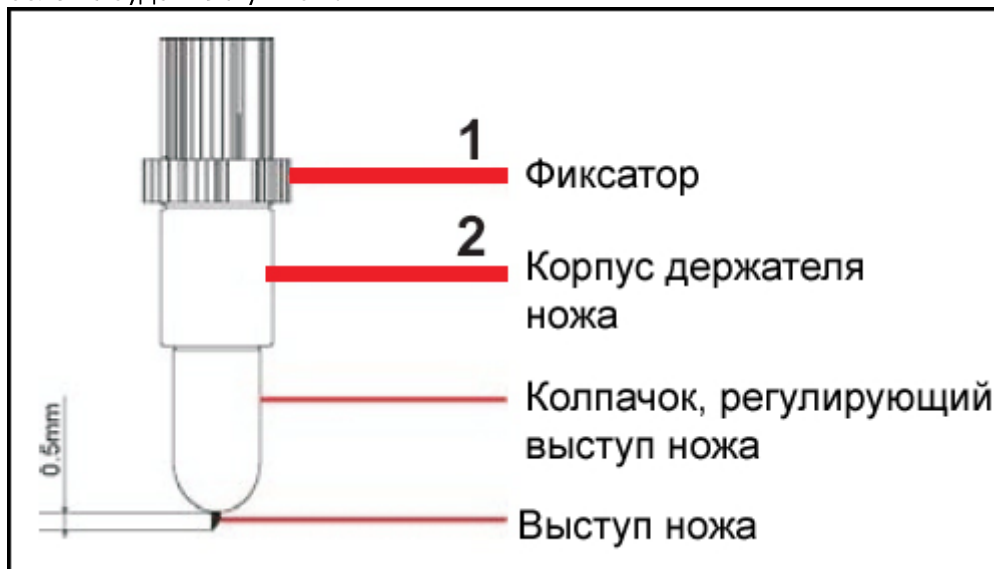
Винты для регулировки прижима роликов

Рычаг для опускания / поднятия прижимных роликов

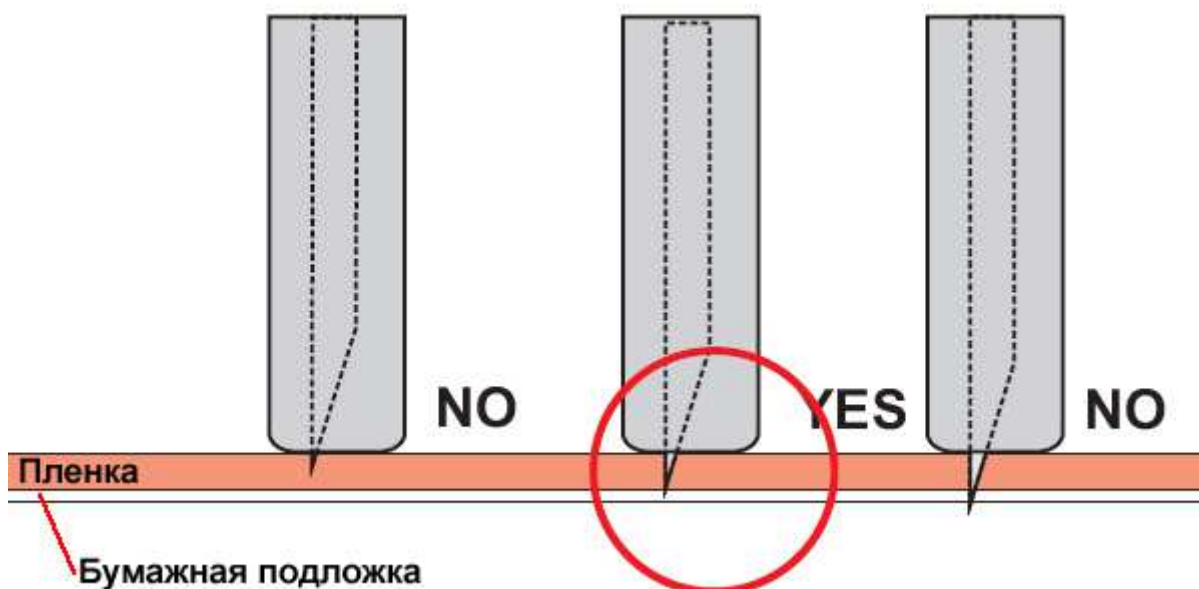


УСТАНОВКА НОЖА.

7. Для установки ножа в держатель нужно открутить колпачок держателя и вставить нож в подшипник. Далее закрутите колпачок обратно. Чем сильнее вы закрутите колпачок тем больше будет выступ ножа.



8. Нож должен выступать из держателя на столько чтобы прорезать пленку, но не прорезать подложку, в противном случае нож будет быстро тупиться и портить предохранительную полосу, которая наклеена на плоттер под пленкой.



ПАНЕЛЬ УПРАВЛЕНИЯ ПЛОТТЕРА.

9. После включения плоттер самокалибруется, каретка смещается вправо, индикатор с надписью ON LINE загорается зеленым, на дисплее появляются значения настроек плоттера. На клавиатуре плоттера есть 4 кнопки в виде стрелок: « S+ », « S- », « P+ », « P- ».

Каждая из этих кнопок имеет 2 разных назначения в зависимости от режима в котором находится плоттер.

Фактически у клавиатуры плоттера есть 2 режима:

РЕЖИМ "ONLINE" (ЗЕЛЕНый ИНДИКАТОР*)

10. В этом режиме плоттер готов принимать информацию с компьютера и готов к резке. Функции кнопок панели управления в режиме "ONLINE":

S+ - повышение скорости

S- - понижение скорости

P+ - повышение давления

P- - понижение давления

Ok – без функции / Enter

Reset – сброс параметров плоттера

Online – Переход в режим OFFLINE (Красный индикатор)

Set – Сервисные настройки

Test - To put on the red timekeeper if your model has one

*В зависимости от версии модели режим "ONLINE" может обозначаться **зеленым** или **оранжевым** индикатором.

11. Контрольный список режима "ONLINE"

А) Удостоверьтесь, что индикатор "ONLINE" зеленого цвета.

Б) Отправьте задание с компьютера

В) Увеличивайте или уменьшайте скорость резки клавишами "S+" или "S-"

Г) Увеличивайте или уменьшайте давление ножа клавишами "P+" или "P-"

РЕЖИМ "OFFLINE" (КРАСНый ИНДИКАТОР)

12. В этом режиме плоттер не может получать задание с компьютера и резать. Этот режим позволяет установить нулевую точку (точку начала резки) и делать тестовую резку.

Функции кнопок панели управления в режиме "OFFLINE":

S+ - продвижение пленки вперед

S- - продвижение пленки назад

P+ - движение каретки влево

P- - движение каретки вправо

Ok – установка нулевой точки

Reset – сброс параметров плоттера и переход в режим "ONLINE"

Online – Переход в режим ONLINE (Зеленый индикатор) и перемещение каретки в начальную точку

Set – Сервисные настройки

Test – Тестовая резка

13. Контрольный список режима "OFFLINE"

А) Если индикатор "ONLINE" красный нажмите на клавишу "ONLINE", чтобы он стал зеленым.

Б) Удерживайте клавиши "S+" или "S-" для перемещения пленки вперед или назад.

В) Удерживайте клавиши "P+" или "P-" для перемещения каретки влево или вправо.

Г) Нажмите клавишу "OK" для установки новой нулевой точки (точки начала резки).

Д) Нажмите клавишу "TEST" для тестовой резки.

НУЛЕВАЯ ТОЧКА

14. Нажмите клавишу "ONLINE", чтобы индикатор стал красным. При помощи клавиш « P+ », « P-», « S+ » и « S-» переместите нож в точку, из которой вы хотите, чтобы начиналась резка. Плоттер будет резать слева направо. Нажмите "OK" для установки нулевой точки: после отправки задания на плоттер в режиме "ONLINE", он начнет резать с установленной точки.

ТЕСТОВАЯ РЕЗКА

15. Нажмите клавишу "ONLINE", чтобы индикатор стал красным. При помощи клавиш « P+ », « P-», « S+ » и « S-» переместите нож в точку где вы хотите вырезать тест. Плоттер будет резать слева направо относительно этой точки. Далее нажмите клавишу "TEST" и плоттер вырежет небольшой квадрат. Нажмите клавишу "S -" для продвижения пленки вперед, чтобы можно было проверить результат теста (для этого используя канцелярский нож или пинцет отделите вырезанный из пленки квадрат). В случае если пленка не прорезалась или наоборот прорезалась слишком глубоко (вместе с подложкой) перейдите в режим "ONLINE" и при помощи клавиш "P+" или "P-" увеличьте или уменьшите давление в зависимости от результатов теста. Далее снова перейдите в режим "OFFLINE" и повторите тест предварительно подведя нож в нужное место. При необходимости повторите увеличивая или понижая давление ножа.
После установки правильного давления ножа перед отправкой задания с компьютера на плоттер не забудьте установить Нулевую точку п. 14.

ВЫБОР НОЖА

16. Для резки обычной самоклеющейся виниловой пленки следует использовать стандартный нож с углом заточки 45°. Для более толстых материалов с которыми не справляется нож 45° существует нож для толстых материалов с углом 60°. Если Вы планируете резать мелкий шрифт или др. мелкие элементы для улучшения результатов резки используйте специальный нож для мелких деталей.
(В комплекте с плоттером поставляется только один нож 45°.)

РАБОТА С ПРОГРАММНЫМ ОБЕСПЕЧЕНИЕМ

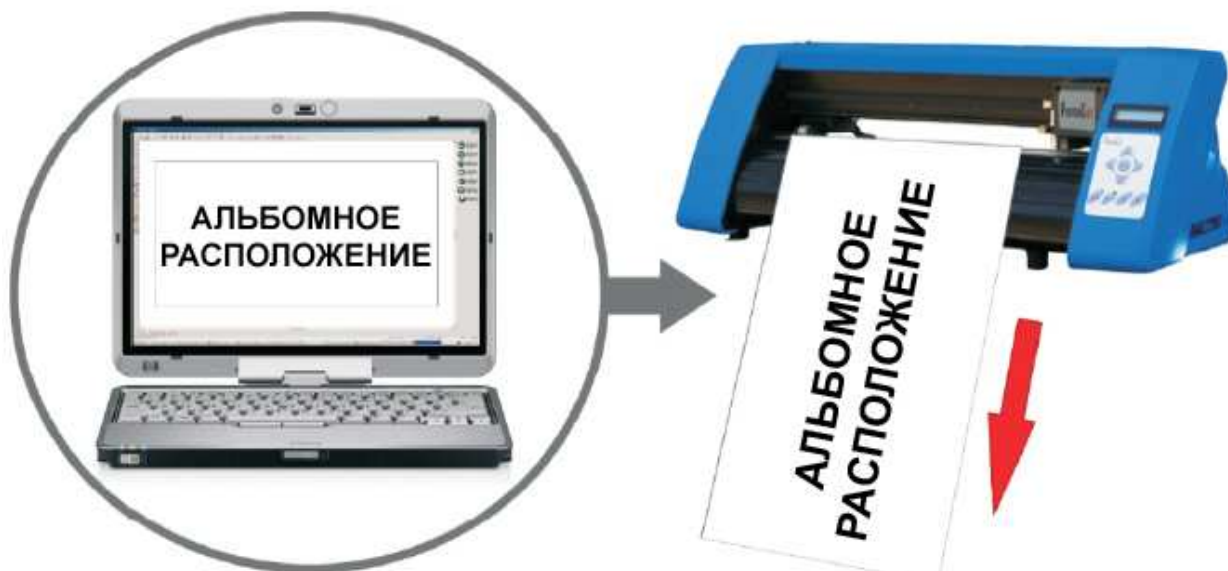
УСТАНОВКА USB ДРАЙВЕРА

1. Отключите антивирусы и другие прикладные программы, которые могут помешать установке нового программного обеспечения.
2. Вставьте мини CD, который поставляется в комплекте с плоттером в ваш дисковод.
3. Подключите к компьютеру плоттер через USB кабель.
4. В правом углу монитора появится сообщение об обнаружении нового устройства.
5. Автоматическая установка: Windows найдет драйвер для плоттера на мини CD и установит, после чего в правом нижнем углу монитора появится надпись, что устройство готово к использованию.

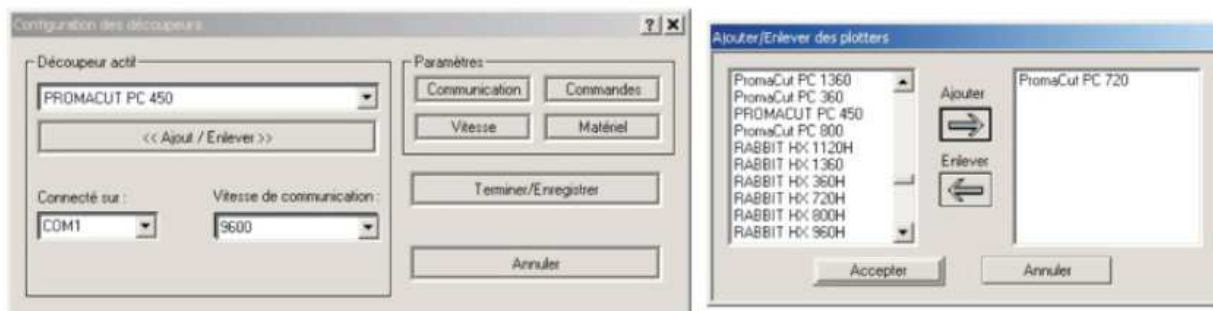
УСТАНОВКА ПРОГРАММЫ WINPCSIGN

6. Вставьте в дисковод инсталляционный диск WINPCSIGN Software, инсталляция начнется автоматически.
7. Выберите язык.

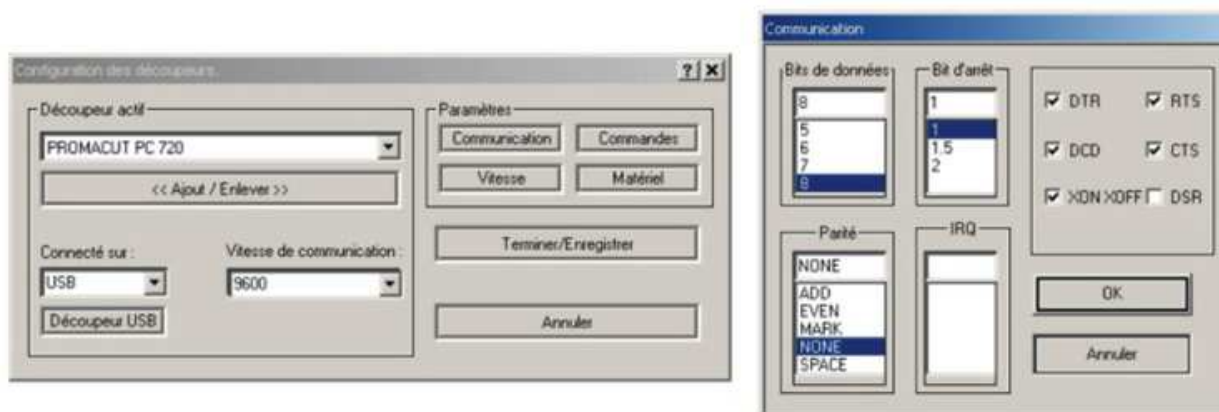
8. В процессе установки следуйте инструкциям на экране, подтверждая клавишей "Next"
9. После завершения установки вставьте в USB порт вашего компьютера ключ поставляемый с программой.
10. Windows найдет ключ и установит в течение нескольких секунд.
11. Запустите WINPCSIGN используя меню Пуск -> программы или ярлык на рабочем столе.
12. После запуска программы вы должны создать новый документ задав его размеры в удобных вам единицах (мм или см). **ВНИМАНИЕ:** Все документы в WINPCSIGN имеют Альбомное (Landscape) расположение.



13. Перед работой с вашим документом (макетом) Вам необходимо зайти в меню SET up -> Cutter
14. Далее нажмите Add or Delete (Добавить или удалить), чтобы выбрать плоттер. Выберете вашу модель плоттера (PromaCut ****) и нажмите ADD (Добавить), название модели появится в правом окне. Далее нажмите Ассерт (Принять).



15. В окошке «connected on» выберите «USB». Далее нажмите «Communication» слева сверху и введите значения, как показано на рисунке, далее нажмите «OK» и «Finish / Register»



16. Настройка программного обеспечения закончена, теперь вы можете создавать изображения или надписи или импортировать их.

ПАНЕЛЬ РЕЗКИ (CUTTING PANEL)

17. Для импорта в WINPCSIGN из программ COREL DRAW или ILLUSTRATOR сохраните (экспортируйте) в этих программах в файлы формата *.ai версии 8, при этом текст должен быть переведен в кривые.
18. Нажмите на иконку «cutting panel» (или Files -> Cut):



19. Откроется панель резки. По умолчанию параметр "material" имеет значение 14, это значит, программа полагает, что резка будет осуществлена на материале шириной 14 см или мм (в зависимости от выбранных при создании документа единиц измерения). Это означает, что если макет превышает данное значение, он будет вырезан на пленке частями. Очень важно правильно задать этот параметр, чтобы избежать проблем при резке. **Например если ширина вашего рулона (листа) 34 см, введите значение 32 см, учитывая поля под прижимные ролики по краям.**



20. Когда параметр «material» задан правильно макет на экране не должен быть разделен линиями. Мы рекомендуем начинать резку с левого нижнего угла материала для большей экономии. Пред отправкой задания на резку убедитесь что вы правильно настроили давление ножа и установили нулевую точку. Индикатор на кнопке "ONLINE" должен быть зеленого или оранжевого цвета (в зависимости от версии плоттера), но не красной!

При резке с рулона следует сделать предварительную размотку нажав «Check the cutter alignment» в правой нижней части ПАНЕЛИ РЕЗКИ (CUTTING PANEL)/ Если рулон слишком тяжелый и плоттер не может самостоятельно сделать предварительную размотку, сделайте это вручную.



21. После того как плоттер разматывает пленку на длину необходимую для резки и вернется в исходное положение, Вы можете отправить задание на резку нажав кнопку "Cut".